

Файловый шлюз ставок риска

Версия 1.0

26 марта 2014 г.

Оглавление

1. Основная функциональность программы для ЭВМ «Файловый шлюз ставок риска».....	3
2. Системные требования	3
3. Установка Программного обеспечения.....	3
4. Ставки риска.....	3
4.1. Расчёт ставок риска	3
4.2. Описание структуры XML-файла со ставками риска	3
5. Работа Программного обеспечения	3
5.1. Настройки работы Программного обеспечения.....	3
5.2. Логика работы Программного обеспечения.....	4
6. Описание интерфейса Программного обеспечения	4
6.1. Главная	4
6.2. Основные настройки	5
6.3. Настройки соединения	6
6.3.1. Настройки прокси-сервера	6
Приложение 1	7

1. Основная функциональность программы для ЭВМ «Файловый шлюз ставок риска»

Программа для ЭВМ «Файловый шлюз ставок риска» (далее – Программное обеспечение) используется для получения пользователем XML-файлов, содержащих результаты текущих ставок риска, рассчитываемых клиринговой организацией в соответствии с Едиными требованиями к правилам осуществления брокерской деятельности при совершении отдельных сделок за счет клиентов, утвержденными Приказом ФСФР России от 08.08.2013 № 13-71/пз-н (далее – ставки риска).

2. Системные требования

Для корректной работы Программного обеспечения необходимо:

- компьютер с тактовой частотой не ниже 1 ГГц, 256 Мб RAM, 10 Мб HDD;
- операционная система Windows XP, Vista или 7;
- Microsoft .NET Framework 4.0;
- установленное программное обеспечение криптографии, поддерживающее ГОСТ и RSA-алгоритмы подписи (протестировано с CryproPro CSP3.6);
- установленный сертификат пользователя системы, с использованием которого будет осуществляться взаимодействие с сервером ставок;
- сетевые разрешения, позволяющие доступ к указанному адресу Web-сервиса.

3. Установка Программного обеспечения

Программное обеспечение не требует установки. Необходимо распаковать архив, содержащий Программное обеспечение в выбранную директорию и запустить файл RatesFileClient.exe.

4. Ставки риска

4.1. Расчёт ставок риска

Ставки риска рассчитываются в соответствии с Едиными требованиями к правилам осуществления брокерской деятельности при совершении отдельных сделок за счет клиентов, утвержденными Приказом ФСФР России от 08.08.2013 № 13-71/пз-н.

4.2. Описание структуры XML-файла со ставками риска

Запрашиваемый список ставок риска приходит в ответе сервера в виде XML-файла в форме электронного документа. XML-структура файла описана в разделе Приложение 1.

5. Работа Программного обеспечения

5.1. Настройки работы Программного обеспечения

При запуске Программное обеспечение загружает текущий файл конфигурации. Для начала работы необходимо проверить и при необходимости изменить параметры подключения при помощи элементов управления. После изменения параметров рекомендуется сохранять конфигурацию (нажатием на кнопку **Сохранить**) во избежание в будущем повторного ввода параметров.

5.2. Логика работы Программного обеспечения.

Программное обеспечение отправляет запрос на сервер, в ответ на который в директорию входящих сообщений, указанную в настройках, загружается XML-файл со ставками. Запрос формируется и подписывается указанным в настройках сертификатом ключа проверки электронной подписи пользователя. В случае если сертификат не прошёл проверку на сервере, в журнале действий пользователя будет указана ошибка.

Также Программное обеспечение осуществляет проверку версии и высылает новый файл со списком ставок риска только при наличии изменений. В противном случае новый файл не загружается и в журнал действий пользователя записывается значение «Файл со значениями ставок не изменился».

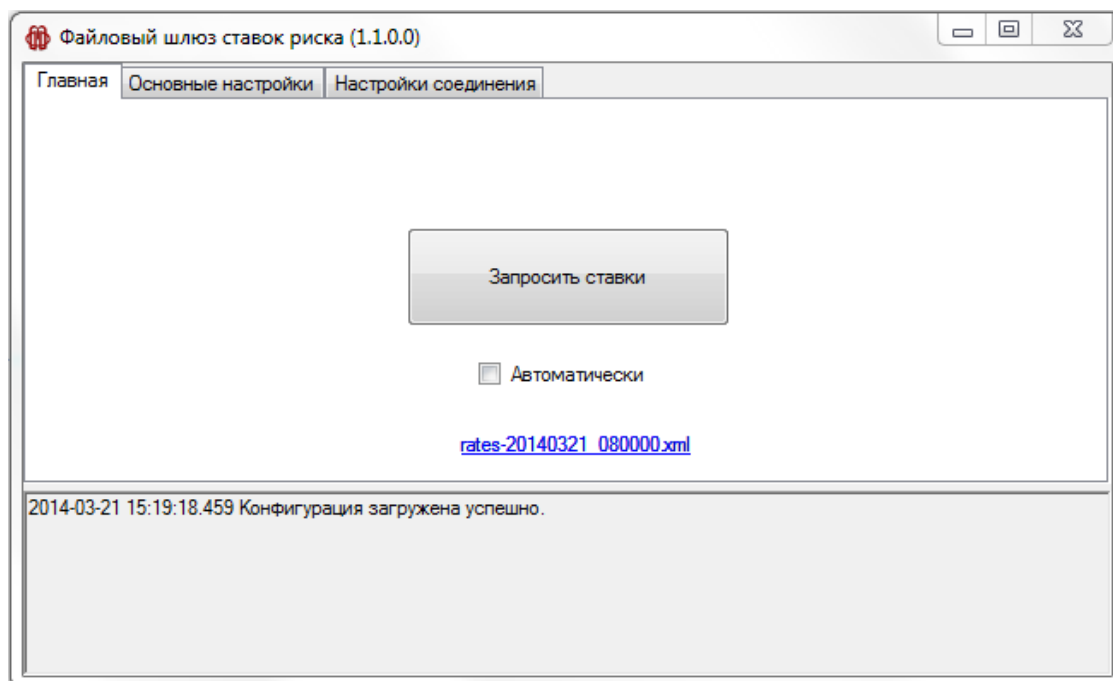
6. Описание интерфейса Программного обеспечения

В главном окне Программного обеспечения доступно три вкладки:

- **Главная** содержит основные элементы управления приложением.
- **Настройки соединения** – управление настройками соединения с сервером.
- **Основные настройки** – настройки сертификатов ключей проверки электронных подписей и работы Программного обеспечения.

Внизу каждой вкладки отображается журнал действий пользователя.

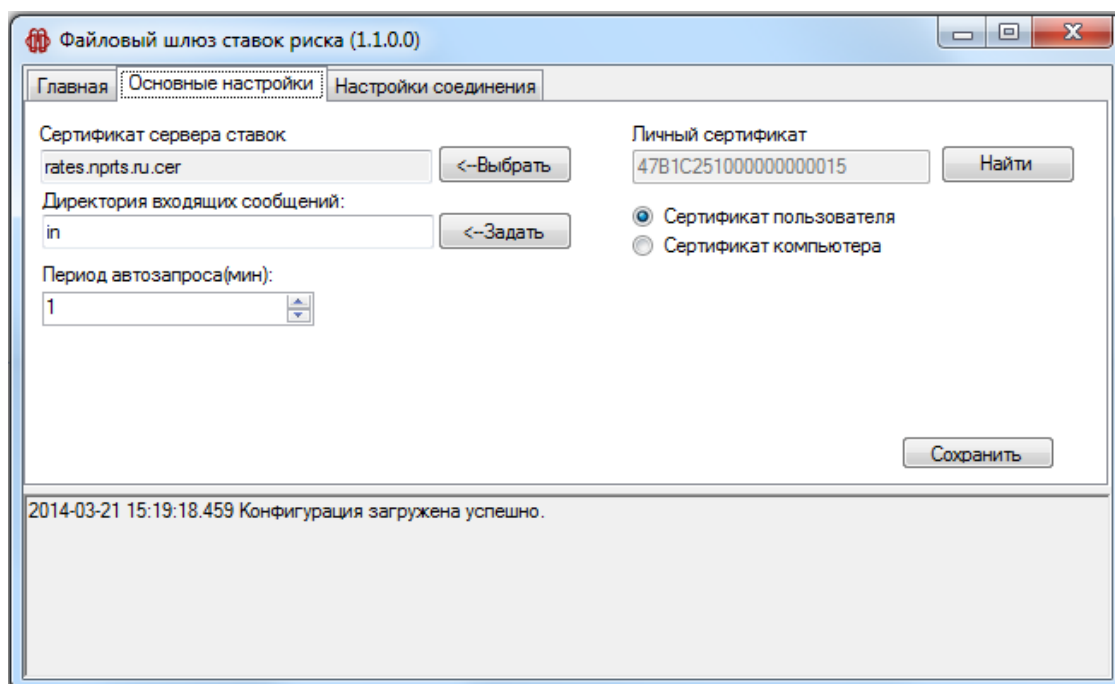
6.1. Главная



Главная вкладка состоит из ключевой кнопки **Запросить ставки** и флажка **Автоматически**, при включении которого Программное обеспечение будет автоматически запрашивать список ставок риска с периодичностью, указанной на вкладке **Основные настройки**.

В случае если имеется хотя бы один загруженный файл со ставками, то внизу вкладки будет отображаться гиперссылка на последний загруженный файл со ставками.

6.2. Основные настройки



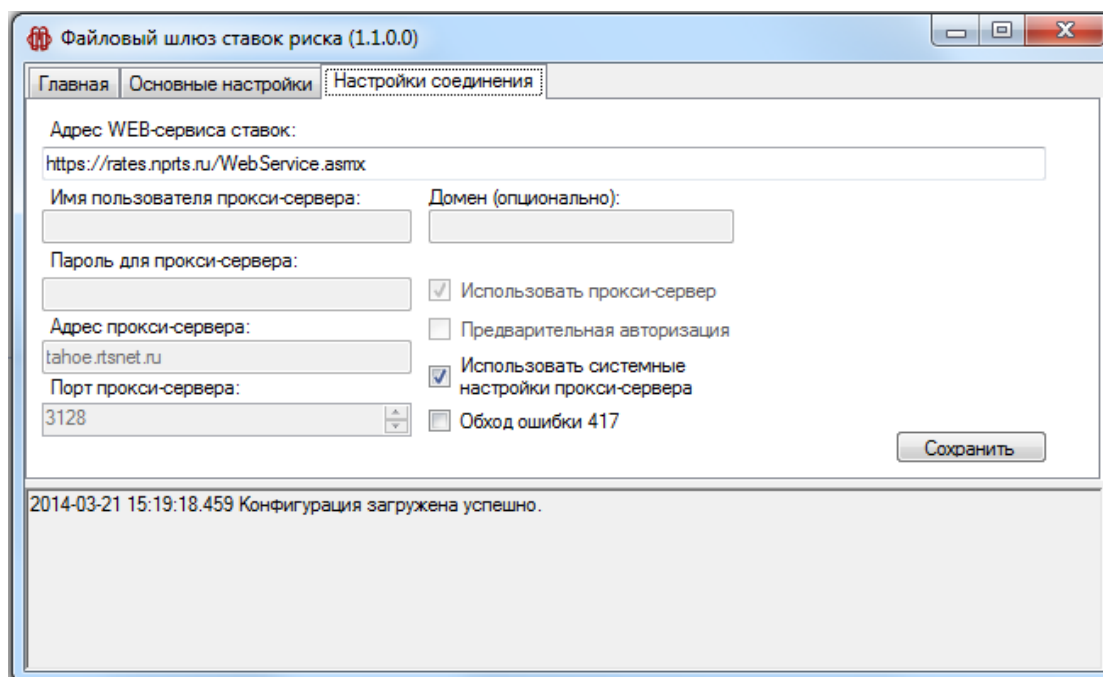
В поле **Сертификат сервера ставок** необходимо выбрать файл с именем rates.nprts.ru.cer, находящийся в каталоге дистрибутива приложения.

В поле **Директория входящих сообщений** вы можете задать размещение директории входящих XML-файлов со списками ставок риска.

В поле **Период автозапроса(мин)** задается период (в минутах) автоматической отправки запросов при включённом флаге **Автоматически** на вкладке **Главная**.

Программное обеспечение отправляет и получает сообщения посредством Web-сервиса, для использования которого необходим сертификат ключа проверки электронной подписи, соответствующий требованиям, размещенным на сайте www.mse.ru. Для подключения сертификата ключа проверки электронной подписи следует выбрать **Сертификат пользователя** или **Сертификат компьютера** (от этого зависит, в каком хранилище будет осуществляться поиск сертификата) и нажать на кнопку **Найти сертификат**. После того как вы выберете один из найденных сертификатов, будет автоматически заполнено поле **Личный сертификат**.

6.3. Настройки соединения



Для работы Программного обеспечения обязательно должен быть указан **Адрес Web-сервиса ставок**. По умолчанию указывается следующий адрес:

<https://rates.nprts.ru/webservice.asmx>

При снятом флажке **Обход ошибки 417** несколько ускоряется процесс обмена сообщениями с сервером. В этом случае Программное обеспечение сначала передает только заголовок и затем при положительном ответе сервера транслирует все сообщение. Однако в этом случае может возникать ошибка 417. Если эта ошибка возникает, можно использовать эту опцию, тогда сообщение запроса будет транслироваться на сервер полностью.

6.3.1. Настройки прокси-сервера

При установленном флажке **Использовать системные настройки прокси-сервера** Программное обеспечение автоматически применяет настройки, полученные от операционной системы; настройка другого прокси-сервера при этом невозможна.

Для дополнительной настройки прокси-сервера необходимо, во-первых, снять флажок **Использовать системные настройки прокси-сервера**. Далее следует выбрать флажок **Использовать прокси-сервер**, после этого вы можете ввести имя, пароль, адрес, порт и домен прокси-сервера. Рекомендуем вам уточнить актуальные настройки прокси-сервера у системного администратора. В случае дополнительной настройки прокси-сервера Программное обеспечение может осуществлять попытку предварительной авторизации для ускорения отправки сообщения.

Приложение 1

Структура XML-файла со ставками риска.

Таблица 1. Список тегов, которые содержатся в XML-файле ответа сервера расчета ставок риска

Название ноды	Название атрибута	Описание	Обязательность	Тип	Размер	Способ получения
MSE_DOC		Корневой элемент (root element) XML документа.	Да			
DOC_REQUISITES		Блок информации о документе	Да			
	DOC_DATE	Дата формирования файла	Нет	Date		Текущая дата в формате ДД.ММ.ГГГГ
	DOC_TIME	Время формирования файла	Нет	Time		Время создания файла в формате ЧЧ:ММ:СС
	DOC_NO	Уникальный учетный номер документа в системе электронного документооборота	Нет	Character	1-12	
	DOC_TYPE_ID	Идентификатор типа документа в системе электронного документооборота	Нет	Character	1-12	RATES
	SENDER_ID	Идентификатор отправителя	Нет	Character	1-12	MSE
	SENDER_NAME	Краткое наименование отправителя	Нет	Character	1-30	ОАО Клиринговый центр МФБ
	REMARKS	Текст примечания к файлу	Нет	Character	1-120	
/DOC_REQUISITES			Да			
RATES		Блок данных отчета.	Да			
SECURITY		Блок данных по ценной бумаге	Да			
	SecurityId	Идентификатор ценной бумаги	Да	Character	0-12	
	ISIN	Международный идентификатор ценной бумаги	Нет	Character	0-20	
	SecShortName	Краткое наименование ценной бумаги	Да	Character	0-40	
RECORDS		Блок данных по ставкам	Да			
	RateUp	Ставка риска повышения цены	Да	Number	1-6	Количество десятичных знаков: 4
	RateDown	Ставка риска понижения цены	Да	Number	1-6	Количество десятичных знаков: 4
	UpdateDate	Дата последнего обновления ставки	Да	Date		Дата изменения ставки ДД.ММ.ГГГГ
	UpdateTime	Время последнего обновления ставки	Да	Time		Время изменения ставки ЧЧ:ММ:СС
	IsUpdated	Была ли обновлена ставка с момента рассылки предыдущего отчета	Да	Boolean		
/RECORDS			Да			
/SECURITY			Да			
/RATES			Да			
/MSE_DOC			Да			